

UP CENTRE  
GEH DORDOGNE  
AUZERETTE-LAC DU TACT

## NOTE DE SYNTHESE COMPLEMENTAIRE AU CERFA-14734 RETENUE DU TACT – AMENAGEMENT D'AUZERETTE



Figure 1 : Retenue du TACT, lac de la Crégut et retenue de Lastioules - Vue aérienne – Chris Bogaert – 2020.

N° rapport	Indice	Date
HSM-15-AUZERETTE-NT-0001	A2	Avril 2022

## Tableau de suivi de révision

Indice	Objet succinct de la révision	Date	Rédacteur	Vérificateur	Approbateur
A1	Initial	17/02/2022	A.Valada-Mennuni	P-L.Combret	V. Labetoule
A2	Modification suite à présentation à la DREAL AURA	07/04/2022	A.Valada-Mennuni	P-L.Combret	V. Labetoule
A3	Modification suite à relecture d'Hilaire Doumenc	11/04/2022	A.Valada-Mennuni	P-L.Combret	V. Labetoule
Signatures					

## Objet de la révision

### Indice A2 :

- Ajout du paragraphe « Histoire du Tact » (§1.2)
- Ajout de mesures ERC concernant les espèces envahissantes (§2.5).
- Ajout du paragraphe « Analyse réglementaire » (§3).
- Ajout du paragraphe « Dérogation d'espèce protégée » (§3.2).

### Indice A3 :

- Suppressions et reformulations.

## Table des matières

1.	PRESENTATION DU PROJET .....	4
1.1.	Localisation et contexte .....	4
1.2.	Histoire du Tact.....	5
1.3.	Objectifs du projet d'Amenagement .....	5
1.4.	Partenaires impliqués .....	8
2.	ZONAGE ENVIRONNEMENTAL.....	10
2.1.	Sites Natura 2000 .....	10
2.2.	Znieff .....	10
2.3.	Cartographie Habitats naturels .....	12
2.4.	Analyse de l'emprise du projet .....	14
2.5.	Enjeux .....	16
3.	ANALYSE REGLEMENTAIRE.....	17
3.1.	Loi sur l'eau et évaluation environnementale .....	17
3.2.	Dérogation d'espèce protégée .....	18
4.	REFERENCES.....	20

## Table des figures

Figure 1 : Retenue du TACT, lac de la Crégut et retenue de Lastioules - Vue aérienne – Chris Bogaert – 2020.....	1
Figure 2 : Localisation du site du Tact. Source : Géoportail, 2022 et LPO AURA Délégation Auvergne, 2021.....	4
Figure 3 : Localisation des travaux sur le site du Tact. ....	6
Figure 4 : Localisation des sites Natura 2000 « ZSC FR8301039 Artense » (îlots partie supérieure) et « ZSC FR8301068 Gorges de la Rhue » (îlots partie inférieure). Source : Géoportail, 2022.....	10
Figure 5 : Localisation de la ZNIEFF de type II « Artense 830007459 ». Source : Géoportail, 2022.....	11
Figure 6 : Localisation des ZNIEFF de type I. 1) Tourbières du bois des gardes 830020251, 2) Lac de Laspialades 830001004, 3) Lac de la Crégut 830020249, 4) Lac de Lastioules 830020250. Géoportail, 2022. ....	11
Figure 7 : Cartographie des habitats naturels. Source : Acer campestre, 2021.....	12
Figure 8 : Légende de la cartographie des habitats. Source : Acer campestre, 2021. ....	13
Figure 9 : Cartographies des scénarios de référence et scénario à l'étiage sans levée de terre et avec levée de terre.....	14
Figure 10 : Cartographie des habitats naturels directement concernés par l'emprise du projet. ....	15
Figure 11 : Localisation des stations de la Circée des Alpes.....	19



## 1. PRESENTATION DU PROJET

### 1.1. LOCALISATION ET CONTEXTE

La retenue du Tact fait partie du bassin versant de la Haute-Dordogne et est localisée sur les communes de Champs-sur-Tarentaine-Marchal et Trémouille dans le Cantal (15). Le site du Tact fait partie du complexe hydroélectrique EDF de la Haute Tarentaine composé des centrales d'Auzerette, la Rhue et Bort-les-Orgues.

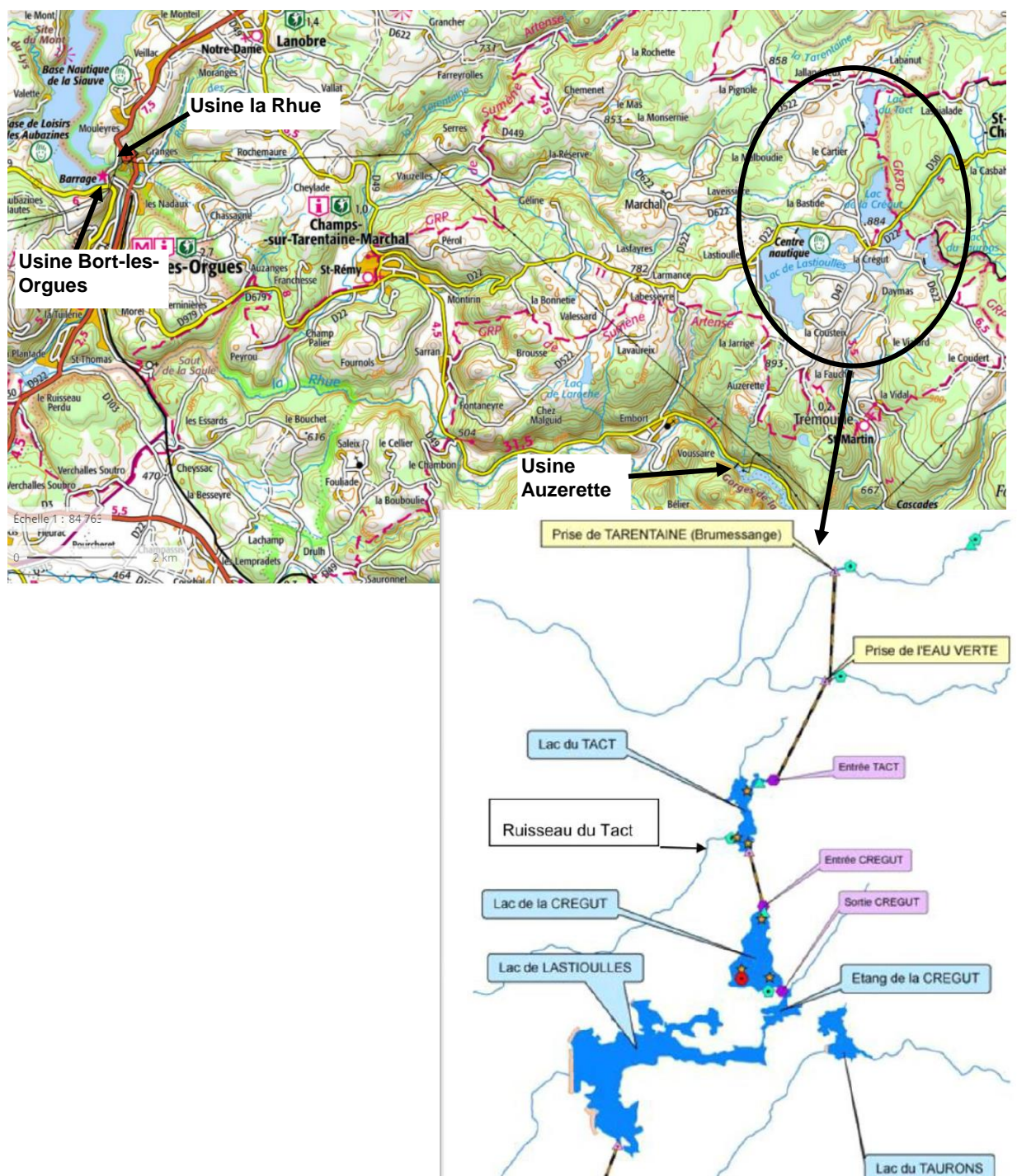


Figure 2 : Localisation du site du Tact. Source : Géoportail, 2022 et LPO AURA Délégation Auvergne, 2021.

La dérivation des eaux depuis les prises d'eau de Tarentaine et d'Eau verte vers les lacs du Tact et de la Crégut provoque une augmentation d'apport de matières organiques vers ces derniers. Ainsi, le lac du Tact est aujourd'hui particulièrement envasé et subit un phénomène d'eutrophisation. Ce phénomène générant une baisse de la qualité de l'eau se répercute sur le lac Crégut qui subit également une dégradation de la qualité de ses eaux en raison d'apport de nutriments (azote et phosphate) ainsi qu'une augmentation de la turbidité.

Or, le site du Tact et ses alentours constituent un haut lieu touristique grâce à la richesse des paysages et la biodiversité variée qui les composent. Le lac de Lastioules, dans lequel les eaux dérivées arrivent depuis le lac de la Crégut est par ailleurs l'unique plan d'eau du Cantal labélisé Pavillon Bleu.

C'est pourquoi, en raison de la forte valeur patrimoniale des lieux et de la diversité des milieux naturels présents, EDF envisage un projet de renaturation dénommé « Projet Tact ». Ce dernier a pour but de répondre aux différentes problématiques ci-après :

- La qualité de l'eau qui transite de la retenue du Tact vers le lac de la Crégut,
- La gestion des sédiments entrant dans la retenue du Tact,
- Le soutien d'étiage du ruisseau du Tact,
- La valorisation du site d'un point de vue écologique, paysager et patrimonial.

Aussi, le projet du Tact est un projet à double dimensions comprenant :

- La production d'énergies renouvelables,
- La préservation des milieux naturels et paysagers.

## **1.2. HISTOIRE DU TACT**

L'étude paysagère préalable, réalisée dans le cadre du projet par les paysagistes Laurian Gascon et François-Xavier Mousquet, montre à partir de l'analyse de photographies aériennes qu'avant la mise en eau de 1970, le site du Tact se composait d'une ancienne tourbière, largement drainée par de nombreuses rases, traversée par le ruisseau du Tact. Cette prairie était alors pâturée par des bovins. Après les aménagements en 1968 de deux digues, les prairies ont été ennoyées, de manière à permettre le transit des eaux depuis les prises d'eau de l'Eau Verte et de la Tarentaine vers la retenue de Lastioules.

L'arrivée d'eau depuis les prises d'eau a été aménagée au moyen d'une galerie artificielle, débouchant dans un canal empierré à ciel ouvert, alimentant la retenue du Tact.

## **1.3. OBJECTIFS DU PROJET D'AMENAGEMENT**

Le Projet Tact se compose de trois phases de travaux répondant aux problématiques identifiées ci-dessus.

- La phase n°1 consiste à aménager un dessableur dans le canal situé en queue de retenue du Tact et à réaliser une levée de terre au centre de la retenue afin de contenir les sédiments et les matières en suspension par phyto-épuration,
- La phase n°2 consiste à surélever le seuil de la prise d'eau de la Baleine afin d'augmenter la capacité de stockage de la retenue en vue du soutien d'étiage estivale,
- La phase n°3 consiste à remplacer la drome flottante pour améliorer son efficacité (gestion des embâcles) et faciliter l'entretien de la prise d'eau par l'exploitant.



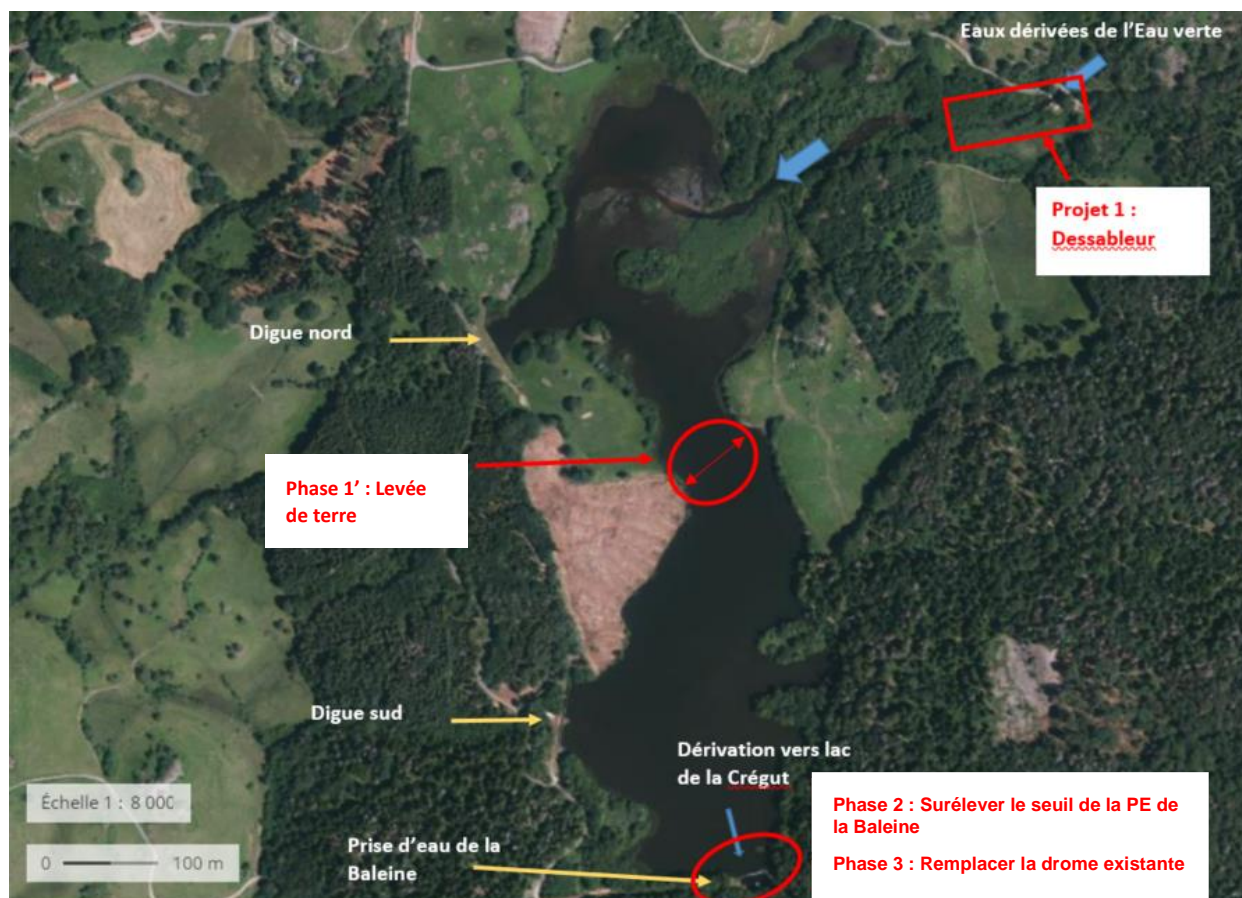
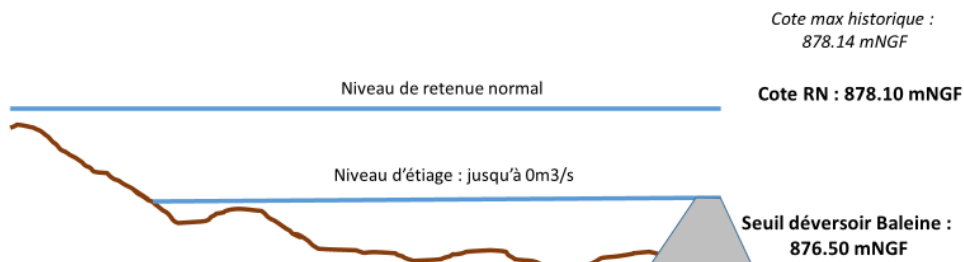


Figure 3 : Localisation des travaux sur le site du Tact.

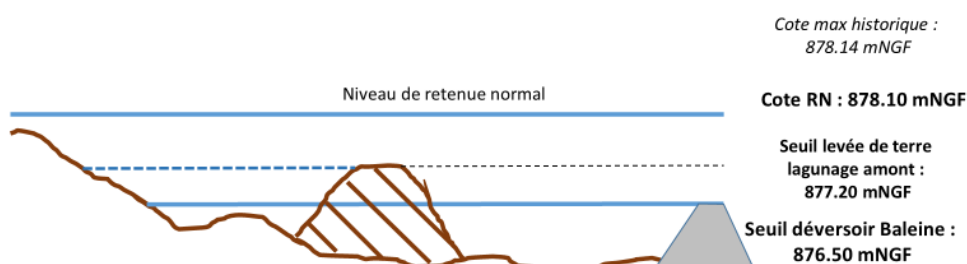
L'entretien par curage biennal du dessableur fera l'objet de dépôt de dossiers spécifiques auprès de l'autorité concédante en charge du suivi des aménagements hydro-électriques. Les sédiments récupérés à l'occasion de ces curages seront valorisés auprès des agriculteurs locaux. Un travail réalisé en lien avec la Chambre d'Agriculture du Cantal et un agriculteur volontaire a permis de confirmer, analyses à l'appui, l'intérêt de ces sédiments en amendements de sols, dans le respect des réglementations en vigueur et en préservant les paysages et l'environnement.

Il est important de préciser que le présent projet s'inscrit totalement dans le périmètre de la concession hydro-électrique actuelle. Les aménagements projetés n'auront pas d'impact sur les paramètres d'exploitation de la retenue du Tact tels que définis au cahier des charges de la concession. En effet, l'aménagement du décanteur à sable, de la lagune et la rehausse provisoire du déversoir du Tact ne feront que modifier les modalités d'exploitation de la retenue, au sein de l'enveloppe de cote définie au cahier des charges de la concession, comme le montrent les 3 schémas simplifiés ci-dessous.

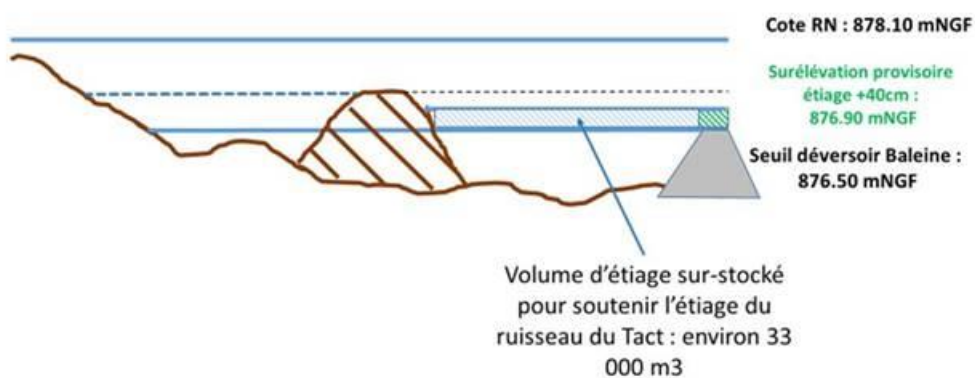
## Projet Environnemental TACT – situation actuelle



## Projet Environnemental TACT – levée de terre pour lagunage



## Projet Environnemental TACT – réhausse estivale du volume d'étiage



#### 1.4. PARTENAIRES IMPLIQUES

Ce projet de territoire implique l'engagement de parties prenantes locales et de partenaires telles que :

- Services de l'Etat (Agence de l'Eau, Préfet, DDT15, DREAL NA et AURA),
- PNR Volcans d'Auvergne, EPIDOR, Conseil départemental du Cantal,
- Communauté de communes Sumène-Artense, Maires des communes,
- Associations environnementales (LPO, Fédération de Pêche,...),
- Paysagistes indépendants,
- Bureau d'études BIOTEC,

C'est un projet né d'une démarche de co-construction englobant différents enjeux : amélioration de la qualité des eaux, valorisation patrimoniale et paysagère, préservation de la biodiversité du site.

Ce projet TACT est inscrit dans deux programmes environnementaux visant à mettre en place des mesures pour améliorer la qualité des eaux et restaurer/maintenir la continuité écologique :

- Le contrat territorial Sources de la Dordogne - Sancy Artense, piloté par le PNR des Volcans d'Auvergne
- Le Contrat Vert et Bleu du Conseil Régional Auvergne-Rhône Alpes,

Au sein de ces deux programmes, des actions complémentaires au projet TACT sont prévues et en cours de mise en œuvre par différents maîtres d'ouvrages, afin de travailler à l'échelle du bassin versant amont :

- Sensibilisations aux mesures agro-environnementales et sylvicoles permettant de limiter l'érosion des sols et l'entraînement de matières en suspension et de substances chimiques (N et P) dans les eaux de ruissellement
- Mise en défens de cours d'eau et aménagement d'abreuvoirs adaptés
- Inventaire des zones humides et incitation à la remise en état de certaines
- Modification des modalités de gestion des dérivations au niveau des prises d'eau de l'Eau Verte et de la Tarentaine afin de favoriser le transit sédimentaire naturel dans les cours d'eau, et de limiter l'entraînement de sédiments vers le Tact

De plus, un comité de Pilotage « Artense », présidé par Madame la Sous-Préfète de Mauriac, se réunit annuellement pour partager les avancées des différents projets mis en œuvre et décider collectivement des orientations visant à améliorer la qualité des eaux sur le plateau de l'Artense. Une convention réunissant l'ensemble des partenaires institutionnels et prévoyant l'animation par EPIDOR d'un Comité scientifique et technique et d'un Comité de pilotage, est en cours de signature par les différents partenaires.

Le projet Tact dont il est question dans ce dossier constitue donc une brique au sein d'un corpus d'actions beaucoup plus vaste, dans une dynamique partenariale public-privé, saluée par le Préfet du Cantal et le Président de la Communauté de Communes Sumène Artense, lors de leur visite sur site au printemps 2021.

Dans le but de dresser un état initial des lieux et d'identifier les enjeux écologiques pouvant être impactés par le projet, EDF a confié depuis 2015 la réalisation d'inventaires exhaustifs couvrant l'ensemble du site du Tact aux bureaux d'études ci-après :

- 2015/2016 CERA environnement (inventaires faune, flore, habitats naturels)
- 2018 ATHOS environnement (pêche électrique)
- 2020 BIOTEC (génie écologique)



---

- 2020/2021 LPO AURA et ses prestataires (inventaires faune, flore, habitats naturels).

Ces missions d'inventaires ont porté sur plusieurs groupes taxonomiques et habitats :

- Avifaune,
- Herpétofaune,
- Entomofaune,
- Mammalofaune
- Flore,
- Cartographie des habitats naturels,
- Cartographie des zones humides.

## 2. ZONAGE ENVIRONNEMENTAL

### 2.1. SITES NATURA 2000

Le projet s'inscrit dans un territoire caractérisé par des zonages environnementaux traduisant la richesse de la biodiversité locale. La zone d'emprise du projet n'est néanmoins pas située au sein ou à proximité d'un zonage revêtant un caractère réglementaire.

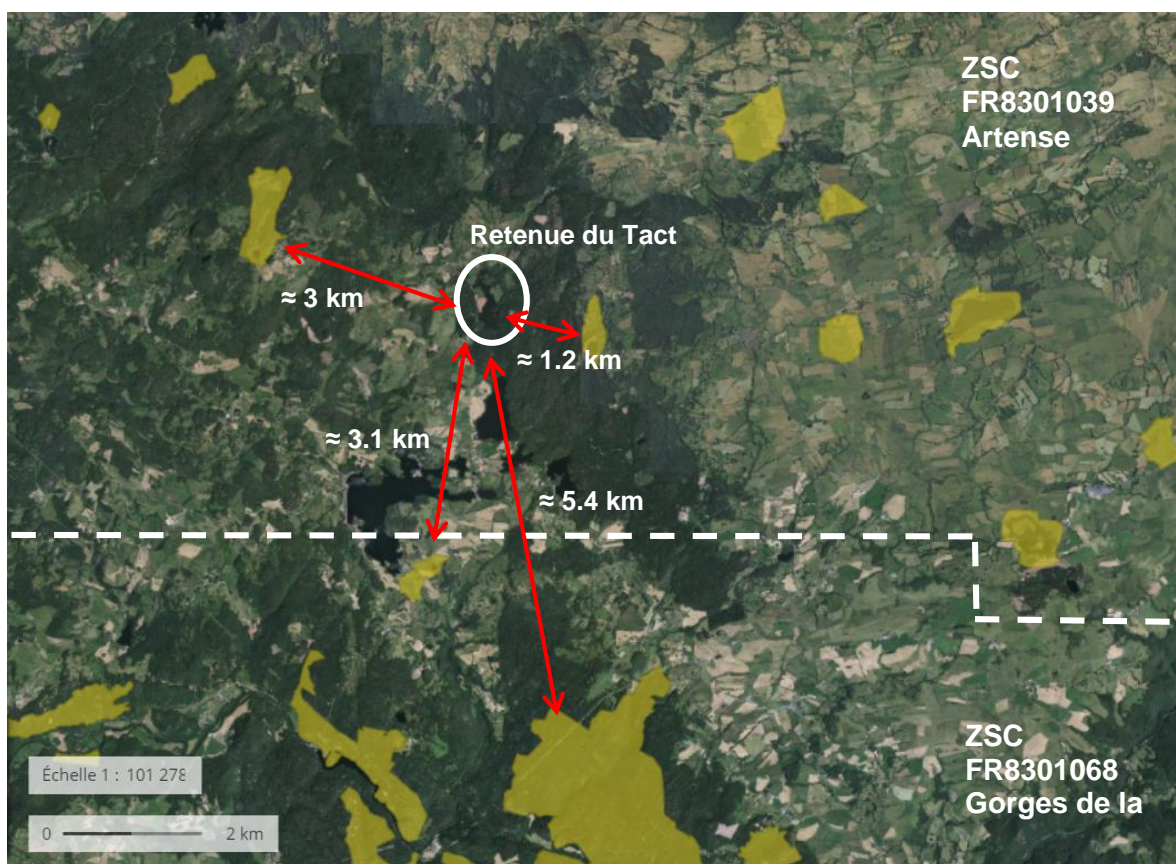


Figure 4 : Localisation des sites Natura 2000 « ZSC FR8301039 Artense » (îlots partie supérieure) et « ZSC FR8301068 Gorges de la Rhue » (îlots partie inférieure). Source : Géoportail, 2022.

### 2.2. ZNIEFF

Plusieurs zones naturelles d'intérêt écologique, faunistique et floristique (ZNIEFF) ont été désignées sur le secteur du projet et aux alentours. Ces classements ont une fonction d'identification de la biodiversité et permettent de proposer la création de sites Natura 2000.

Seule la ZNIEFF de type 2 nommée « Artense 830007459 » se situe dans l'emprise du projet.

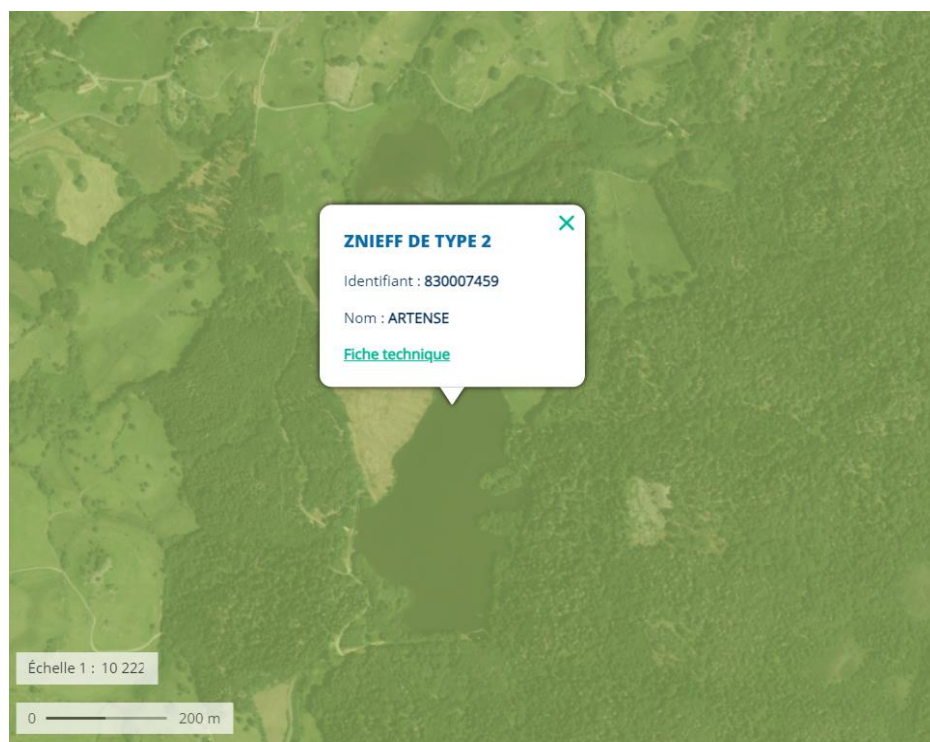


Figure 5 : Localisation de la ZNIEFF de type II « Artense 830007459 ».  
Source : Géoportail, 2022.

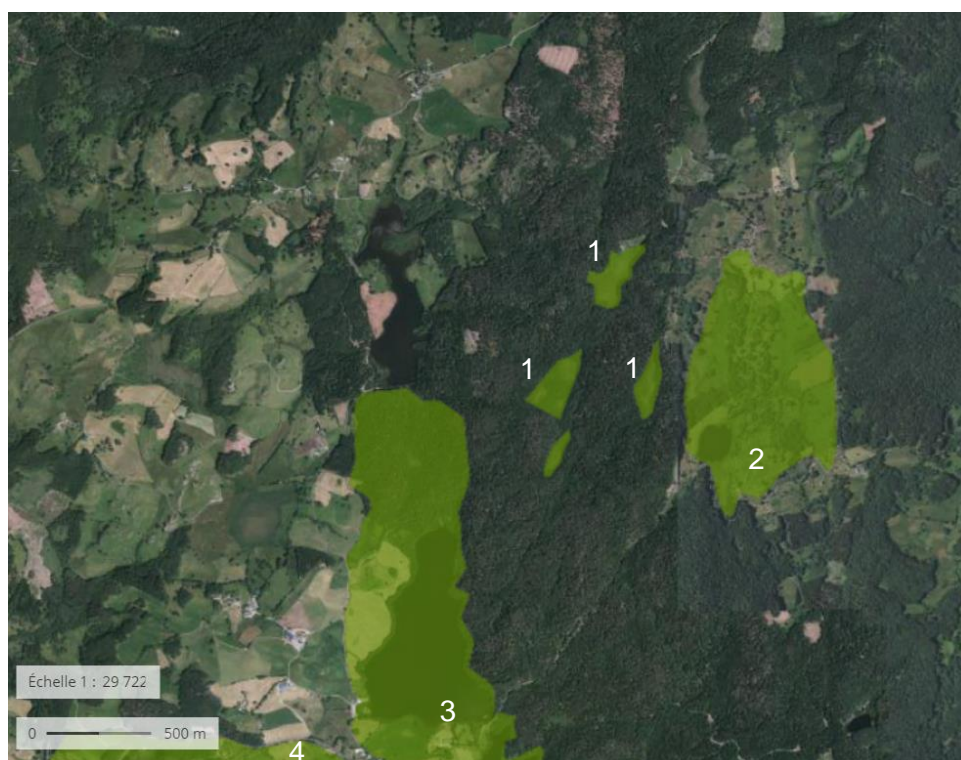


Figure 6 : Localisation des ZNIEFF de type I. 1) Tourbières du bois des gardes 830020251, 2) Lac de Laspialades 830001004, 3) Lac de la Crégut 830020249, 4) Lac de Lastiouilles 830020250. Géoportail, 2022.



### 2.3. CARTOGRAPHIE HABITATS NATURELS

La retenue du Tact et son environnement immédiat sont composés d'une mosaïque d'habitats naturels. En queue de retenue, le lac du Tact est caractérisé par des eaux courantes de surface, il s'agit du ruisseau du Tact qui alimente le lac lui-même. Progressivement, le milieu devient eutrophe.

La retenue est bordée par de nombreuses zones humides aux caractéristiques variées. Au total, ce sont 31 habitats naturels qui ont été identifiés.

Au nord de la retenue, les habitats concernés par un fort enjeu écologique sont principalement les herbiers aquatiques à Myriophylles, les communautés de Typhaies et Prêles d'eau, les Chênaies-hêtraies acidiphiles montagnardes ainsi que les pelouses acidiphiles.

En se rapprochant du centre de la retenue, apparaissent des prairies de pâturages pâturées par des bovins et équidés.

Au sud, la retenue est principalement bordée par des milieux boisés.

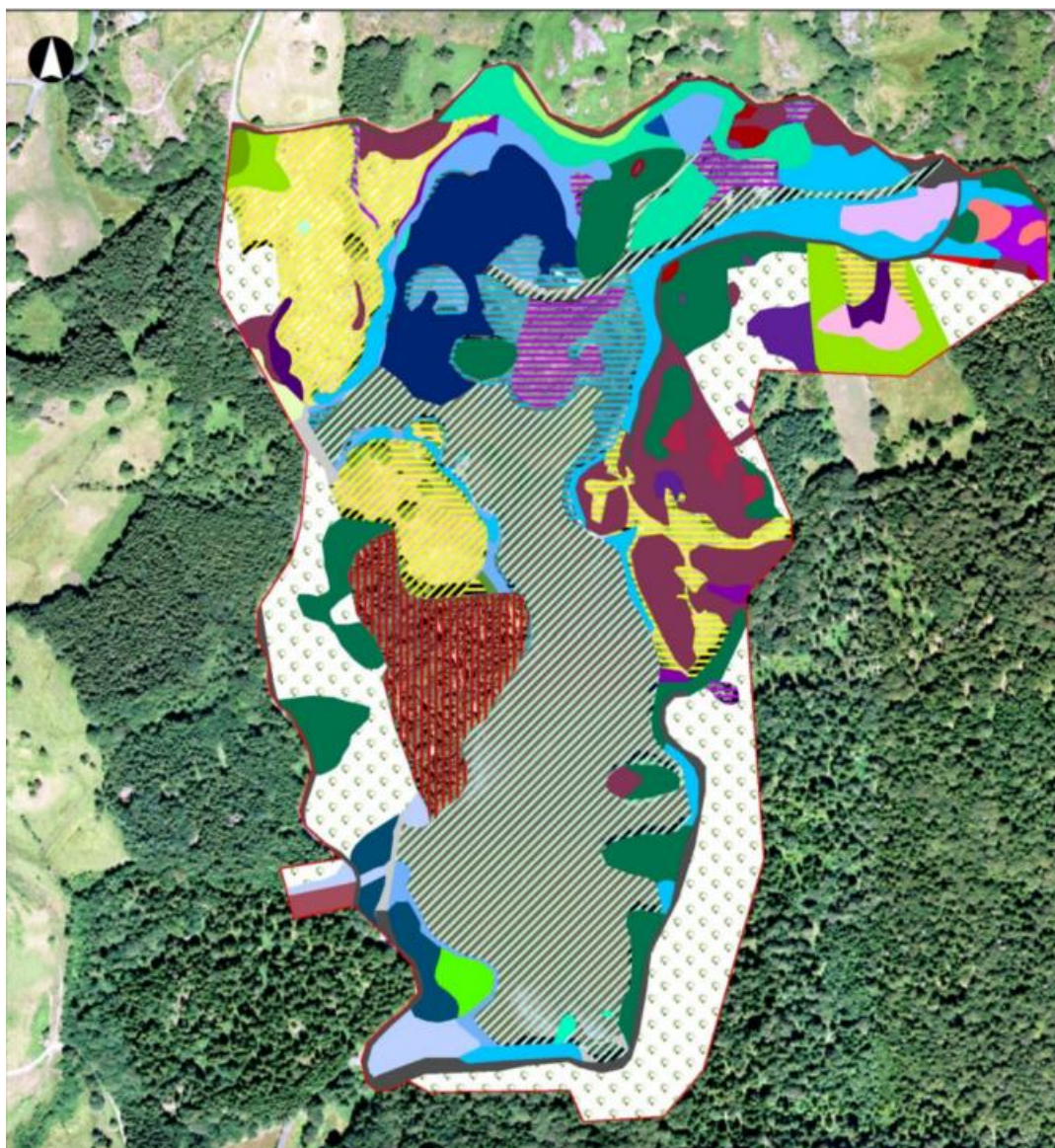


Figure 7 : Cartographie des habitats naturels. Source : Acer campestre, 2021.



 Aulnaies marécageuses	 Landes à Callune et Moliniaies hygrophiles
 Aulnaies-frênaies hygrophiles montagnardes à Renoncule à feuilles d'Aconit	 Landes à Callune et Ourlets à Fougère aigle
 Bas-marais atlantique des sols paratourbeux	 Magnocariçaies mésoeutrophiles des sols acides
 Bas-marais atlantique turfcicole	 Moliniaies hygrophiles
 Bas-marais collinéen	 Mégaphorbiaies à Baldingère faux-roseau
 Bas-marais collinéen dégradé	 Ourlets à Fougère aigle
 Bosquets de Bourdaïne	 Pelouses acidiphiles collinéennes
 Bosquets de bouleaux	 Pelouses acidiphiles collinéennes dégradées
 Bosquets de bouleaux humides	 Pelouses pionnières à Orpin hirsute
 Chênaies-hêtraies acidiphiles montagnardes dégradées	 Pelouses pionnières à Orpin hirsute colonisées par les Genêts
 Chênaies-hêtraies acidiphiles montagnardes à Myrtille et Seneçon de Fuchs	 Plantations de conifères
 Communautés de Prêles d'eau	 Prairies pâturées colonisées par la Fougère
 Coupes forestières	 Prairies pâturées à Ray-grass commun
 Eaux libres	 Saulaies marécageuses
 Fourrés de Noisetiers	 Saulaise montagnardes à Saule à oreillettes
 Herbiers aquatiques à Callitriche à fruits plats	 Typhaies
 Herbiers aquatiques à Myriophylle à feuilles alternes et Eaux libres	 Typhaies et Communautés de Prêles d'eau
 Hêtraies-sapinières hygrophiles montagnardes à Blechnum en épi	 Voies de communication
 Landes médio-européennes à Genêt et Fougère aigle	 Végétations des vases eutrophes dégradées
 Landes à Callune	 Zones rudérales

Figure 8 : Légende de la cartographie des habitats. Source : Acer campestre, 2021.

## 2.4. ANALYSE DE L'EMPRISE DU PROJET

La conception de la levée de terre permettra d'étendre la surface de zone humide grâce à la rehausse des lignes d'eau dans la zone amont de la retenue.

Trois scénarios peuvent être identifiés selon l'hydrologie rencontrée :

- 1) à l'étiage ( $0.5 \text{ m}^3/\text{s}$ ),
- 2) scénario de référence ( $1.85 \text{ m}^3/\text{s}$ ),
- 3) scénario à débit maximal ( $13.25 \text{ m}^3/\text{s}$ ).

Concernant le scénario à débit maximal avec la levée de terre, la configuration s'apparentera à la configuration actuelle et n'entraînera aucune immersion supplémentaire des berges (débit maximal sans levée de terre).

Pour le scénario de référence et celui en étiage, la levée de terre permettra l'expansion des zones humides. Les zones concernées en amont de la retenue seront immergées environ 78% du temps au cours de l'année.

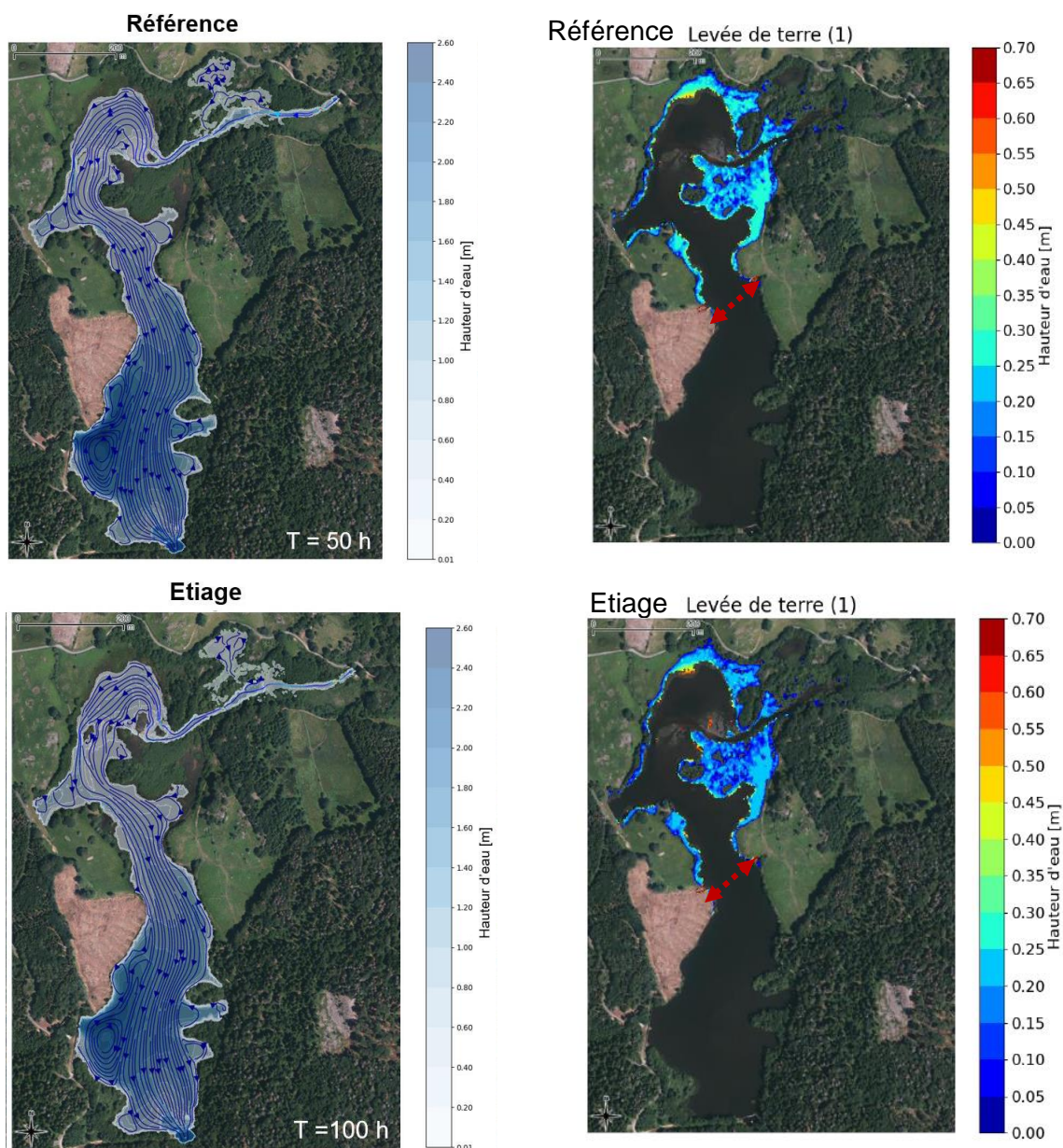


Figure 9 : Cartographies des scénarios de référence et scénario à l'étiage sans levée de terre et avec levée de terre.



Le site présente une mosaïque de formations ouvertes et boisées ainsi qu'humides et sèches. Plusieurs habitats naturels ont été identifiés dans l'emprise du projet et seront concernés par la rehausse des lignes d'eau (Figure 10).

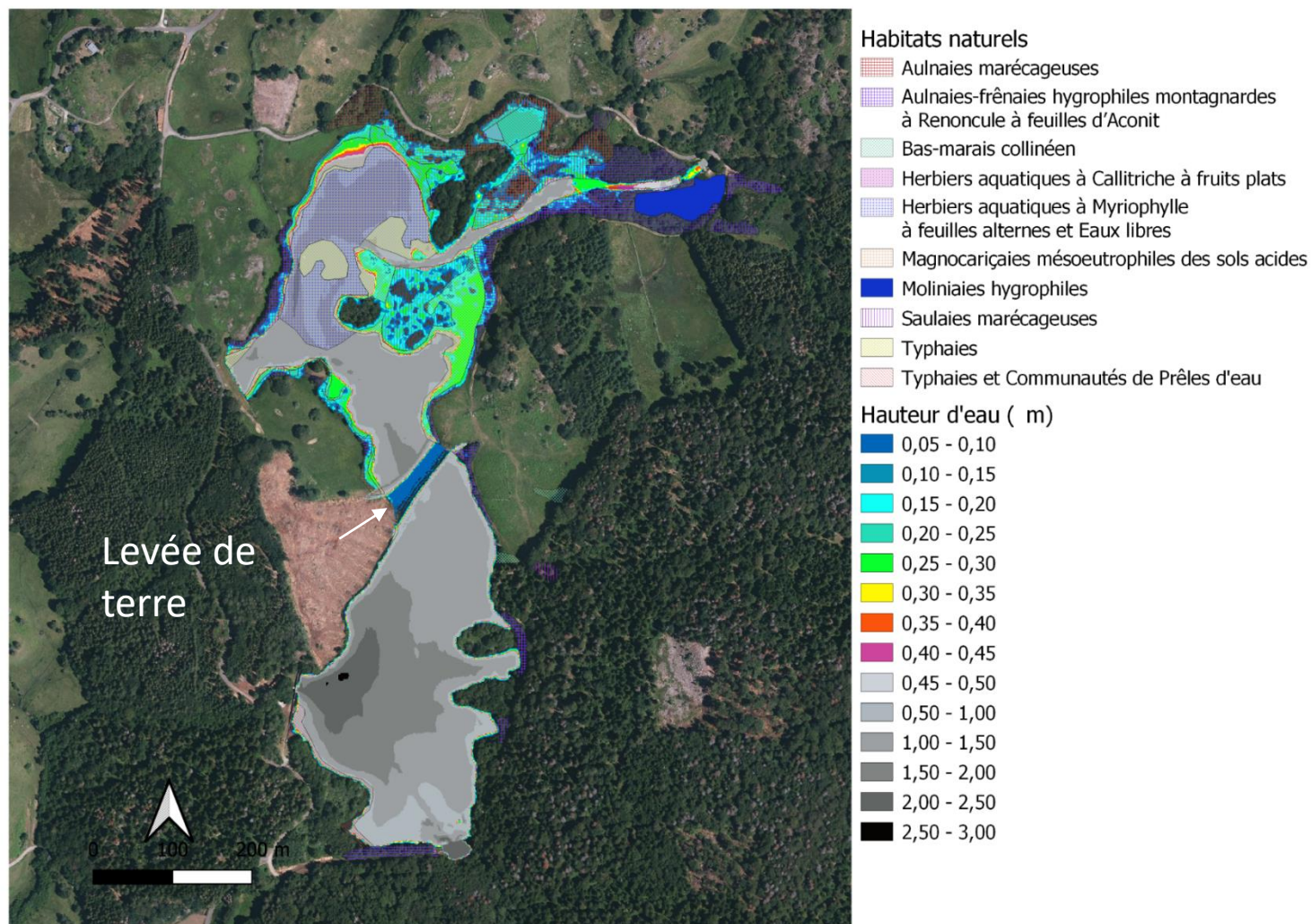


Figure 10 : Cartographie des habitats naturels directement concernés par l'emprise du projet.

## 2.5. ENJEUX

Tableau 1 : Synthèse des analyses des enjeux du projet d'aménagement sur le site du Tact.

ENJEUX	PENDANT TRAVAUX	POST TRAVAUX
Milieu naturel	- Perturbation du milieu avec le passage du matériel	<ul style="list-style-type: none"> <li>- Augmentation de la surface de zone humide</li> <li>- Amélioration de la qualité physico-chimique du milieu</li> <li>- Bénéfice à long terme du génie écologique (restauration de la parcelle déboisée et levée de terre).</li> </ul>
Espèces aquatiques/semi aquatiques	- Dérangement temporaire et ponctuel	<ul style="list-style-type: none"> <li>- Augmentation surface habitat (zone de repos, reproduction, alimentation) pour des espèces aquatiques telle que le Brochet</li> <li>- Augmentation ressource trophique</li> <li>- Amélioration de l'état hydrobiologique du ruisseau du Tact (en garantissant la restitution du débit réservé)</li> </ul>
Espèces terrestres	- Dérangement temporaire et ponctuel	<ul style="list-style-type: none"> <li>- Diminution de la surface d'habitat</li> <li>- Evolution du cortège d'espèces floristiques</li> </ul>
Espèces végétales envahissantes	- Dissémination des espèces envahissantes	<ul style="list-style-type: none"> <li>- Nettoyage des engins avant et après utilisation</li> <li>- Suivi environnemental piloté par la LPO sur 5 ans dans le cadre du plan de gestion</li> <li>- Suivi environnemental sur 3 ans post-travaux par le bureau d'études BIOTEC</li> </ul>
Avifaune	- Dérangement temporaire et ponctuel	<ul style="list-style-type: none"> <li>- Amélioration de la qualité du milieu</li> <li>- Augmentation de la ressource trophique</li> </ul>
Activité de pêche	-	<ul style="list-style-type: none"> <li>- Amélioration des conditions de pêche de loisir</li> </ul>
Loisirs et tourisme	-Pollution visuelle	<ul style="list-style-type: none"> <li>- Amélioration de la qualité physico-chimique du milieu (diminution du caractère eutrophe et des odeurs)</li> <li>- Amélioration des conditions sanitaires (odeurs, couleurs, toxicité) par diminution du risque de développement de cyanobactéries</li> </ul>



### 3. ANALYSE REGLEMENTAIRE

#### 3.1. LOI SUR L'EAU ET EVALUATION ENVIRONNEMENTALE

- Etude d'incidence à l'occasion du dossier d'exécution : Nomenclature « EAU »

Rubrique	Autorisation (A)  Déclaration (D)	
<b>3.3.5.0</b> – Travaux, définis par un arrêté du ministre chargé de l'environnement, ayant uniquement pour objet la restauration des fonctionnalités naturelles des milieux aquatiques, y compris les ouvrages nécessaires à cet objectif.	<b>D</b>	Le projet « Tact » a pour vocation d'améliorer les conditions physico-chimiques de la retenue ainsi que l'état hydro biologiques du ruisseau du Tact grâce au soutien d'étiage.

- Evaluation environnementale

Catégories	Projets soumis au cas par cas
N°10 - Canalisation et régularisation des cours d'eau.	<p><b>NON CONCERNE</b></p> <p>Le choix a été fait de cocher la rubrique n°10 "Canalisation et régularisation des cours d'eau". Toutefois, une analyse détaillée montre que le projet ne correspond pas aux critères de cette catégorie :</p> <p>(1) le projet de levée de terre sera réalisé dans une retenue hydroélectrique artificielle et non dans le lit mineur ou majeur d'un cours d'eau comme indiqué dans la catégorie 10,</p> <p>(2) Le projet consiste à réaliser une levée de terre qui sera végétalisée grâce à des semences locales et adaptées.</p> <p>Egalement, la levée de terre sera conçue à partir des matériaux issus du déblaiement dans le cadre de la réalisation du dessableur.</p> <p>Le projet n'a donc pas pour objectif de reprofiler et régulariser un cours d'eau entraînant une artificialisation du milieu.</p>
N°21 - Barrages et autres installations destinées à retenir les eaux ou à les stocker.	<p><b>NON CONCERNE</b></p> <p>La levée de terre végétalisée n'a pas pour vocation de retenir les eaux ou à les stocker les eaux. L'objectif recherché est de ralentir et réduire le transit sédimentaire vers le lac de la Crégut tout en améliorant la qualité de l'eau grâce à la phyto-épuration. Le projet n'est donc pas concerné par cette rubrique.</p>
<p><b>N°25 b)</b> – Extraction de minéraux par dragage marin ou fluvial.</p> <p>Entretien d'un cours d'eau ou de canaux, à l'exclusion de l'entretien mentionné à l'article L.215-14 du code de l'environnement réalisé par le propriétaire riverain, le volume des sédiments extraits étant au cours d'une année</p> <p>- supérieure à 2000 m3 ;</p>	<p><b>NON CONCERNE</b></p> <p>Le projet prévoit la création d'un dessableur en amont de la retenue. Il sera curé tous les deux ans.</p> <p>Dans le cadre de ces travaux programmés pour 2023, il n'est prévu aucun curage.</p> <p>Le curage du dessableur fera l'objet d'une analyse de la procédure réglementaire lorsqu'il sera nécessaire d'instruire un dossier d'exécution pour réaliser cet entretien.</p>

- inférieure ou égal à 2000 m3 dont la teneur des sédiments extraits est supérieure ou égale au niveau de référence S1.	
N°29 - Installations destinées à la production d'énergie hydroélectrique.	<b>NON CONCERNE</b>  La modification de la prise d'eau de la Baleine permettra d'augmenter le volume disponible en période d'étiage afin de restituer le débit réservé en période estivale dans le ruisseau du Tact. Il s'agit d'une simple évolution des modalités d'exploitation estivale de la retenue, sans aucune incidence ni sur la production énergétique ni sur les niveaux de cotes définis au cahier des charges de la concession.

### 3.2. DEROGATION D'ESPECE PROTEGEE

La partie amont de la retenue du Tact est caractérisée par la présence de la Circée des Alpes (*Circaea alpina*), une espèce protégée au niveau régional d'après l'article 1 de l'arrêté du 30 mars 1990 fixant la liste des espèces végétales protégées en Auvergne.

Cette espèce se retrouve dans les milieux frais et ombragés comme les sous-bois de ripisylve ou les microphorbiaies.

De nombreuses stations de plusieurs dizaines de pieds de la Circée des Alpes ont été observées dans les boisements rivulaires du nord-est de la retenue du Tact.

Les stations sont représentées sur la carte ci-dessous (Figure 11). Une station a été observée en zone 1, qui se situe en dehors de la zone de l'emprise du projet. Aucuns travaux ni passages de matériels de chantier ne s'effectueront à cet endroit. De plus, cette zone fera l'objet d'un balisage précis durant le chantier.

La zone 2 est caractérisée par la présence de plusieurs pieds de la Circée des Alpes. Cette zone ne devrait pas être concernée par l'expansion de la zone humide puisqu'elle figure en dehors de la zone d'emprise du projet comme illustré sur les cartographies de la Figure 9.

Compte tenu de l'emprise du projet au regard de la localisation de la Circée des Alpes, il n'est pas nécessaire de réaliser une dérogation d'espèce protégée dans le cadre du projet Tact 2023.

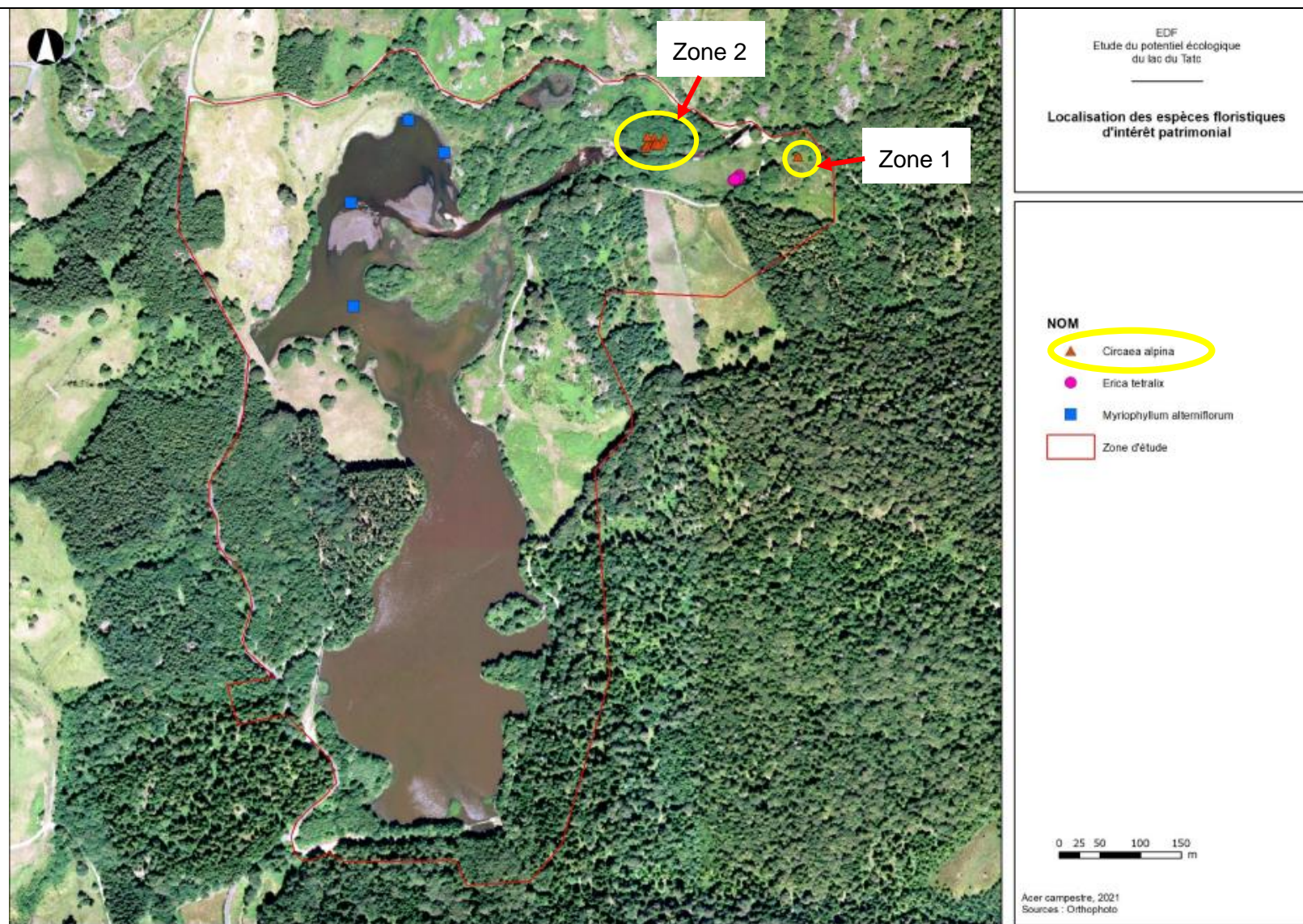


Figure 11 : Localisation des stations de la *Circea des Alpes*.

#### 4. REFERENCES

Acer campestre, 2021. Projet de restauration du lac du Tact – Etudes environnementales flore-habitats. Identification des zones humides. Communes de Champs sur Tarentaine-Marchal et Trémouille (15).

EDF, 2021. Modélisation de la retenue du Tact pour l'APD du projet Tact. Référence H-30575706-2021-000191.

LPO AURA Délégation Auvergne, 2019. Lacs du Tact et de la Crégut. Plan de Gestion 2022-2026.

LPO AURA Délégation Auvergne, 2021. Accompagnement naturaliste de l'APS TACT 2021-2021.

Géoportail, 2022. [Visualisation cartographique - Géoportail \(geoportail.gouv.fr\)](https://geoportail.gouv.fr).